

KONSTNÄRHÅKANBULL

OFFENTLIG KONST AV HÅKAN BULL



KONSTNÄRHÅKANBULL



KONSTNÄRHÅKANBULL

OFFENTLIG KONST AV HÅKAN BULL

INLEDNING	4
DJUNDELBLAD	6
TALLBARR	7
36 BLOMMOR FÖR BRYANJAN	8
BLADFLY	10
ROCKNROLL	11
PARASIT	12
VÅRLÖV	14
TUSEN OCH EN NATT	15
PAPYRUS	16
OLLE I TRÄDGÅRDEN 1 & 2	18
KORRIDORKUL	20
SOLGRINDAR	22
JÄRNÅLDER	23
VAKTMÄSTAREN OCH VÅNINGSMARKÖRER	24
PORTEN TILL "MORIAS GRUVA"	26
SOLARISK HÄXBRYGD	27
RINGLEK	28
FYRA BOLLAR	29
BLUE MOON	30
KUNSKAP, KÄRLEK, VÄNSKAP	32
MÖTET - DUBBELPRINSESSA	34
SOLJÄGAREN	36
MOBY DICKS ÅTERKOMST	38
CURRICULUM VITAE	40
KONSTKONSULTTUPPDRAG - PROJEKTLEDARE OFFENTLIG KONST	45

KONSTNÄRHÅKANBULL



Foto: Olav Nyhus

Denna sammanställning av bilder och texter presenterar ett urval av de 25 offentliga konstverk jag utfört sedan 1981 då jag just slutat min högskoleutbildning vid Teckningslärarinstitutet på Konstfackskolan i Stockholm.

Bifogat finns också ett CV som beskriver min verksamhet som bildkonstnär avseende utställningar, representation, stipendier och priser samt en bibliografi i urval.

Jag har på i ett separat CV angivit de uppdrag jag gjort som konstkonsult

avseende rådgivning, projektledning etc. av offentliga konstuppdrag av andra konstnärer. Min verksamhet som konstkonsult bygger på det genom åren stora nätverk av konstnärer och andra aktörer i konstvärlden som står till mitt förfogande.

Mina huvudsakliga uppdragsgivare har varit Huddinges kommunala bostadsbolag och fastighetsbolag i olika skepnader (nu: Huga Fastigheter AB) mellan åren 1989–2012.

Jag har även utfört uppdrag som konstkonsult till Huddinge Kommun, Stockholms Läns Landsting (konstenheten) samt privata fastighetsbolag som t.e.x. Telaris AB.

Jag är också verksam som konstskribent. Mellan 2003–2012 gjorde jag Huges konstkalender med texter varje månad om offentlig konst i Huddinge. Jag har även mellan 1989–2012 medverkat som konstskribent i Huges kundtidning genom spalten "Konstrond med Bull" och "Bulls Eye".

Jag var initiativtagare till och medredaktör och skribent tillsammans med Fil.Dr Professor Dan Karlholm i boken "Offentlig konst i Flemingsberg".

Jag har i år börjat skriva i Nordiska Akvarell Sällskapets tidning "Akvarellen" och om Hugo Alfvéns måleri i Tidskriften "Alfvéniana".

Som utövande konstpedagog, har jag undervisat i målning, teckning, konstvetenskap m.m. vid estetiska programmet på Huddingegymnasiet mellan 1980–1999. Jag har även haft en omfattande verksamhet som föredragshållare om offentlig konst i Huddinge samt genomfört hundratals konstvandringar.

Jag är även konstkurator. Som sådan bland annat konstnärlig ledare för utställningsverksamheten på Soya Konstrum, www.soyakonstrum.se

Samt mellan 2009–2012 på Fullersta Gård i Huddinge, www.fullerstagard.se

Just nu (april 2012) fortsätter jag mitt samarbete med HSB bostad. Det har hittills bestått i ett konstkonsultuppdrag på beställning av f.d. projektchef

KONSTNÄRHÅKANBULL

Kjerstin Skoglund avseende skulpturen "Flicka med docka" för Brf. Hörningsnäs i Huddinge.

Jag har även på beställning av Kjerstin utfört ett offentligt konstverk "Olle i Trädgården" för Brf. Norrgården i Tullinge trädgårdsstad.

Jag håller nu på att slutföra mitt uppdrag med konst för Brf. Östergården i Tullinge Trädgårdsstad med mitt konstverk "Djungelblad". Kontaktperson hos HSB bostad är projektchef Lars Åkerling.

Jag söker nya uppdrag avseende utförande av egna konstnärliga gestaltningar i samband med byggprojekt och/eller som konstkonsult och konstnärlig rådgivare i samband med konstnärliga gestaltningar till fastigheter.

För ytterligare information och bildmaterial besök min hemsida:
www.hakanbull.se

Konstnärliga hälsningar

Håkan Bull

Hakan.bull@telia.com
0708 789 998

KONSTNÄRHÅKANBULL

DJUNGELBLAD

Teknik:

Målat järnsmide och stålplåt
ca: 124 cm Ø

Konstnär
Håkan Bull

Uppdragsgivare
HSB Bostad

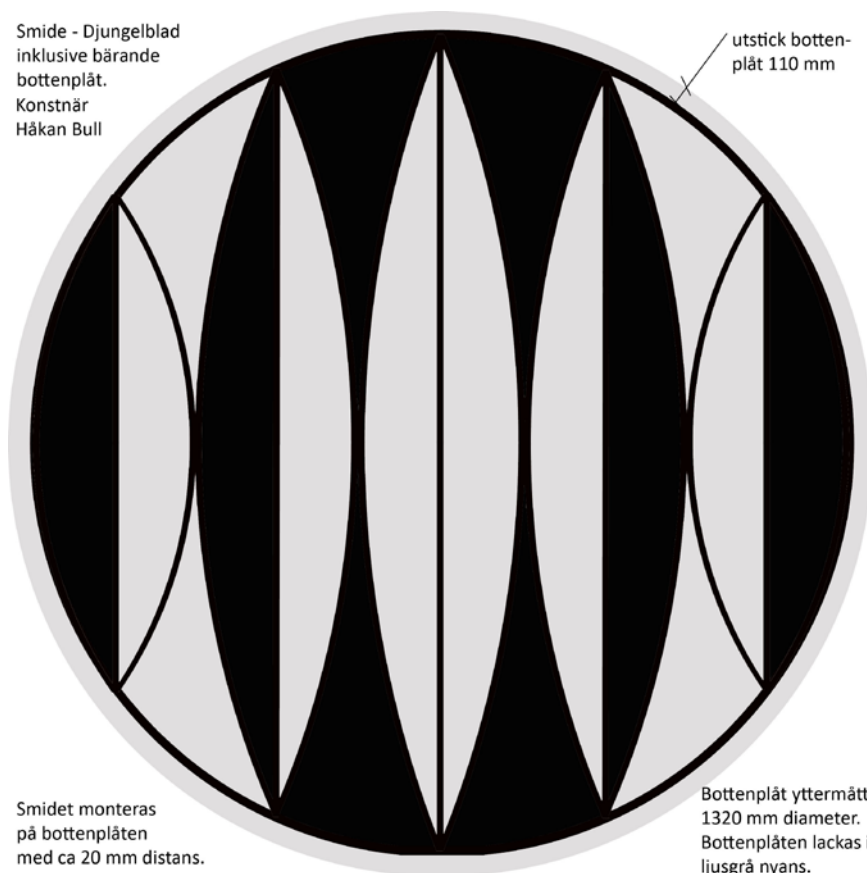
Plats

Botkyrka
kommun, Tullinge
Trädgårdsstad,
Brf. Östergården.

Invigt

juni 2012

Smide - Djungelblad
inklusive bärande
bottenplåt.
Konstnär
Håkan Bull



Smidet monteras
på bottenplåten
med ca 20 mm distans.

Bottenplåt yttermått
1320 mm diameter.
Bottenplåten lackas i
ljusgrå nyans.

Konstverk för Östergården i Tullinge
trädgårdsstad – Djungeblad



KONSTNÄRHÅKANBULL

TALLBARR

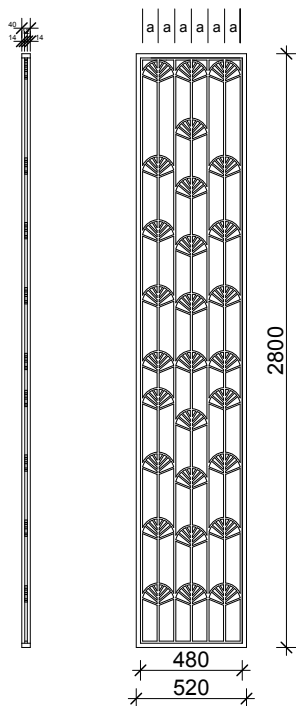
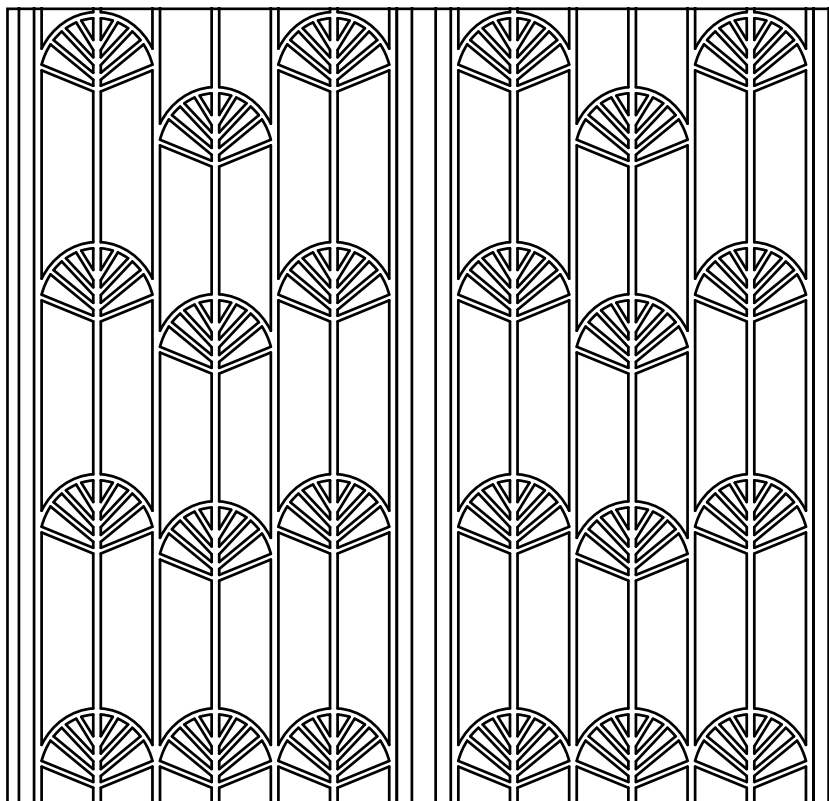
Teknik:
Plasmaskuren
järnplåt

Konstnär
Håkan Bull

Uppdragsgivare
Huge Fastigheter AB

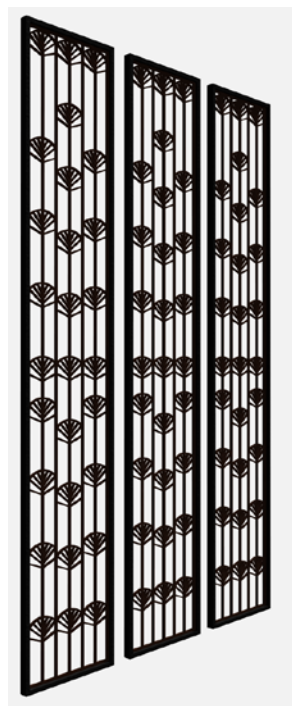
Plats
Huddinge Kommun,
Glömstavägen,
Västergårdens
äldreboende,
exteriört på vägg.

Invigt
juni 2012

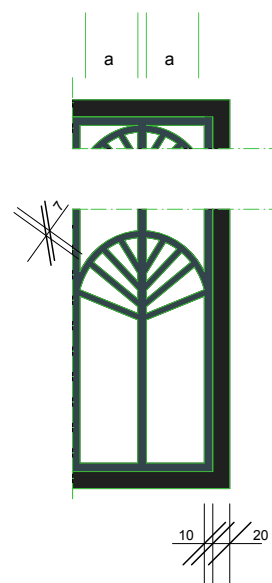


SEKTION

VY, FRONT 1:20



ILLUSTRATION, TALLBARR, 3 SEKTIONER



DETALJ 1:5



FOTO, TALLBARR

TALLBARR, ALT 1 • FÖRSLAG TILL SMIDE FÖR VÄSTERGÅRDENS ÄLDREBOENDE
UTFORMNING AV KONSTNÄR HÅKAN BULL

2012 01 09

KONSTNÄRHÅKANBULL

36 BLOMMOR FÖR BRYNJAN

Teknik

Print på plastfilm
monterat på målad
aluminiumplåt

Konstnär

Håkan Bull

Uppdragsgivare

Brf. Brynjan

Plats

Huddinge Kommun,
Runvägen

Invigt

2011



Bostadsrättsföreningen Brynjan i Huddinge består av fyra stycken nio våningars punkthus på Runvägen 4-8-6-10. Jag har på uppdrag från föreningen utfört färgsättning av husens fasader (2008) samt färgsättning och övrig rådgivning vad gäller renoveringen av entréhallar, trapphallar och trapphus (2010).

http://brynjan.ownit.nu/om_brf.html

Under 2011 utförde jag en konstnärlig gestaltning kallad "36 blommor för Brynjan". Uppdraget bestod i att förvandla 36 nedlagda sopnedkast till dekorativa konstverk.

Jag har i samarbete med Tony Åkerlind tagit fram ett system för att på ett tekniskt och estetiskt bra sätt dölja nedlagda sopnedkast i äldre hyreshus. I Brynjans fall fick varje våning sin egen dekorativa blomma tryckt på tålig självhäftande dekalplast.

KONSTNÄRHÅKANBULL



KONSTNÄRHÅKANBULL

BLADFLY

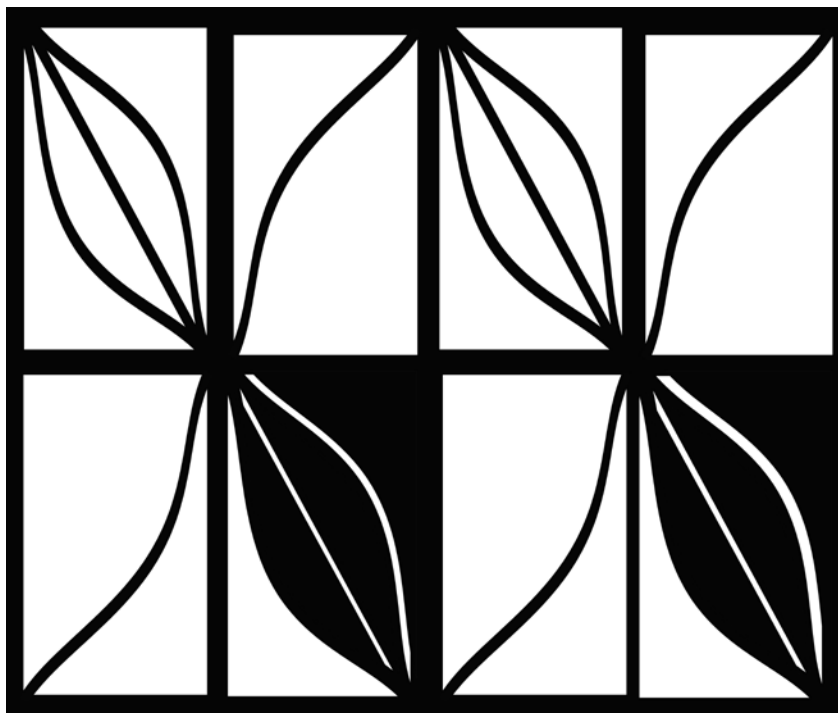
Teknik:
Målat järnsmede

Konstnär
Håkan Bull

Uppdragsgivare
Huge
Fastigheter AB

Plats
Huddinge kommun,
Kvarnbergsplan,
Kommunalvägen.

Invigt
2011-01-07



”Det offentliga konstverket Bladfly vid Kvarnbergsplan, Kommunalvägen i Huddinge är formgivet av Håkan Bull och tillverkat av Matthias Sjöström vid MGS smide på uppdrag av Huge Fastigheter AB.

Bladfly är ett konstverk som samtidigt fungerar som ett par avskiljande grindar, till för att skydda lekandebarn från att på cykel, rullskridskor eller skateboard rulla ut i vägbanan.



KONSTNÄRHÅKANBULL

ROCKNROLL

Teknik:

17 neonrörsringar
på en 30 meter hög
skorsten

Konstnär

Håkan Bull

Uppdragsgivare

Huge
Fastigheter AB

Plats

Huddinge kommun,
Visättra.

Invigt

2010-02-12



När ungdomsgården öppnar tänds en 45 sekunder lång blinkande ljussekvens. En visuell rockenroll som annonserar att gården är öppen och som samtidigt blir ett riktmärke för området Visättra alldeles intill Flemingsbergs tågstation.

KONSTNÄRHÅKANBULL

PARASIT

Teknik:

Kakel, speglar, keramik
ca 120 x 40 x 40 cm

Konstnär

Håkan Bull

Uppdragsgivare

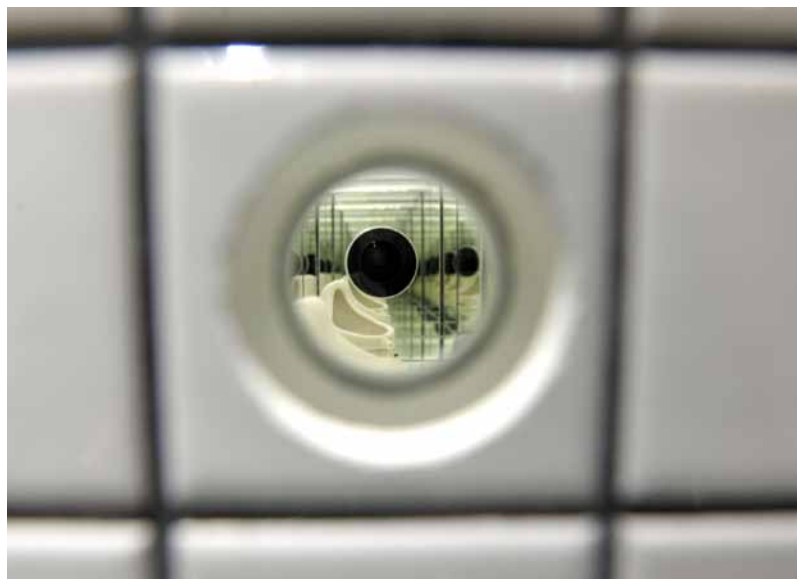
CITRON Design AB

Plats

Stockholm
Citron Design AB,
Tellusgången 2,
Telefonplan.
På muggen.

Invigt

2009-11-26



Det inre rummet

KONSTNÄRHÅKANBULL



Vril

En parasit är en objuden gäst. En organism som lever av en annan organism.

Ordningen är störd av oordning eller i bästa fall av en annan ordning.

I naturen störs regelbundenheten av till exempel träd-sjukdomar. Häxkvastar eller Vindbon är kaotiska grenanhopningar som plötsligt växer ut som kvistiga vansinigheter i trädets gudomliga geometri. Skrämmande oformliga trädknölar (Vril, Kjut eller Knose) slår ibland upp som bölder på trädstammarna.

Inom konstens värld, liksom i naturen och kulturen i övrigt, pågår en ständig kamp mellan ordning och oordning, kanon och avantgarde, Apollon och Dionysos.



Arkitektoner

Även mellan konstarna själva pågår striden. Var går gränsen mellan konst och konsthantverk och är arkitektur konst?

På 1920-talet gjorde den Ryske konstruktivisten Kazimir Malevitj (1878–1935) skulpturer han kallade "Arkitektoner", en slags onyttiga liggande eller stående skyskrapor man inte kan bo eller vistas i.

En av de mer välrenommerade oordnarna som sökte nya ordningar i var Marcel Duchamp (1887–1968). År 1917 inträffade ett av hans mest kända försök att skapa en ny ordning i konsten. Till en jurybedömd konstutställning där han själv satt i juryn lämnade han in konstverket "Fontän". Den bestod av en porslinspissoar som han placerat felvänd och signerat "R. Mutt 1917". De övriga i juryn förnekade att "Fontän" ens var konst medan Duchamp hävdade att själva utnämmandet gjorde en vanlig pissoar i en ny konstkontext till konst.



Fontän

Är det förövrigt önskvärt eller särskilt ordentligt, att överhuvudtaget skapa ett offentligt konstverk på en toalett hos en designfirma i konstfacks underjord?

Gå på muggen, och tänk på saken.

Håkan Bull

KONSTNÄRHÅKANBULL

VÅRLÖV

Teknik:

Smide och dekalfilm
H 190 x B 462 cm

Konstnär

Håkan Bull

Uppdragsgivare

Huge Fastigheter AB

Plats

Huddinge kommun
Vårbyhuset, Vårby
allé 26-30
Vårby Gård.

Invigt

2008-10-11



Vårlov fungerar som en transparent vägg mellan trapphus och toalettkoridoren bredvid biblioteket i Vårbyhuset. Det kraftiga svartmålade smidet har en djup reliefverkan och dess tyngd lättas upp av ljusgröna bladhalvor i dekalfilm.



KONSTNÄRHÅKANBULL

TUSEN OCH EN NATT

Teknik:
Målat järnsmede

Konstnär
Håkan Bull

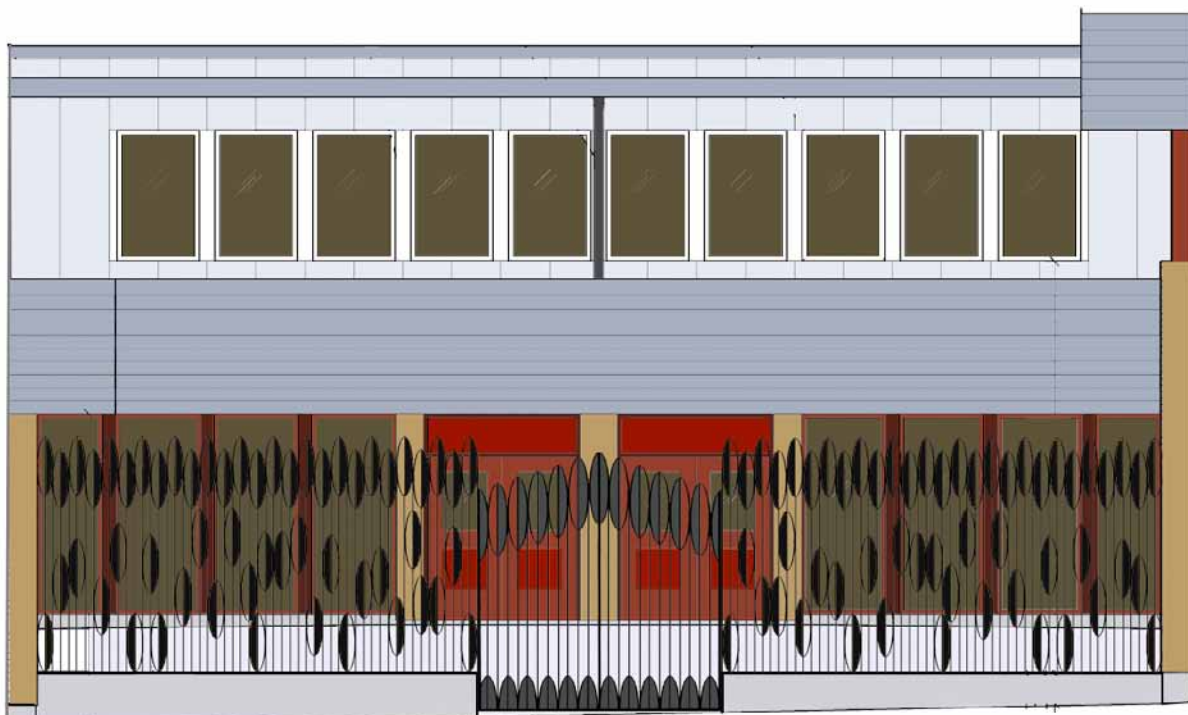
Uppdragsgivare
Huge Fastigheter AB

Plats
Huddinge Kommun,
Vårby Gård.

Invigt
2008



”Tusen och en natt” gjordes i anslutning till konstsmidet ”Vårlöv” på Vårbyskolan. En monumental grind med staket avskiljer en liten pausgård vid Vårbyskolan från det offentliga gångstråket intill. Samma lövtema men i en annan ”pampigare” version. Jag tyckte Vårby var värt ett par orientaliska palatsgrindar.



Förslag till smidesgaller med port vid Vårbyhuset. Formgivning: Håkan Bull 2008

KONSTNÄRHÅKANBULL

PAPYRUS

TEKNIK:

Målat järnsmede
på glashus

Konstnär

Håkan Bull

Uppdragsgivare

Stockholms
Parkering AB

Plats

Stockholm, Hötorget.

Invigt

2008-10-03



Stockholm Parkering har på Hötorget byggt en ny entrébyggnad i glas, med konstsmide runtomkring, över ingången till Konserthusgaraget. "Vår intention är alltid, när vi bygger, att bidra till en tryggare och snyggare stad" säger Bo Lövgren, fastighetschef på Stockholm Parkering. "Miljön förbättras för våra kunder genom att trapphuset blir renare och entrén är låst nattetid för icke-kunder."

Konstnären Håkan Bull säger:

"Jag ville skapa ett konstsmide som skyddar entrén i glas. Svaret blev "Papyrus", stiliserade papyrusplantor inflätade i ett traditionellt galler på ett sådant sätt att gallrets stränga vertikalaxlar mildras, men ändå kvarstår som ett uppåtväxande formtema. Växtmotivet anknyter till torghandelns blommor och grönsaker samt till de blomstrande korintiska kapitälerna på kolonnerna vid Konserthusets fasad. I kompositionens vertikalitet har jag försökt citera Hötorgsskrapornas fasadstrukturer och deras mäktigt uppåtsträvande rörelse."

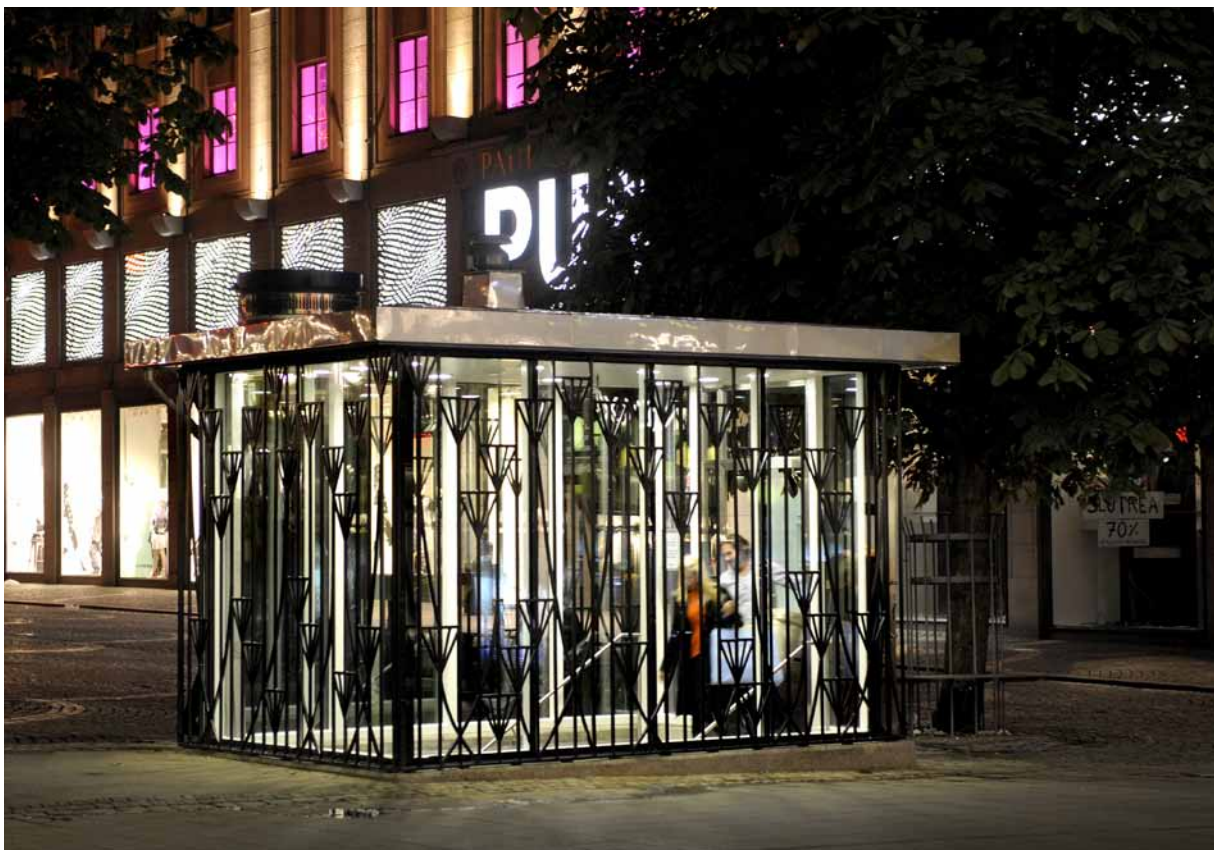
Papyrus har formats i samarbete med arkitekt Hans Olof Wällgren som ritat glasbyggnaden.

ladda ner press meddelanden från
www.stockholmsparkering.se

Antik egyptisk målning med papyrusplantor som motiv.



KONSTNÄRHÅKANBULL



KONSTNÄRHÅKANBULL

OLLE I TRÄDGÅRDEN 1 & 2

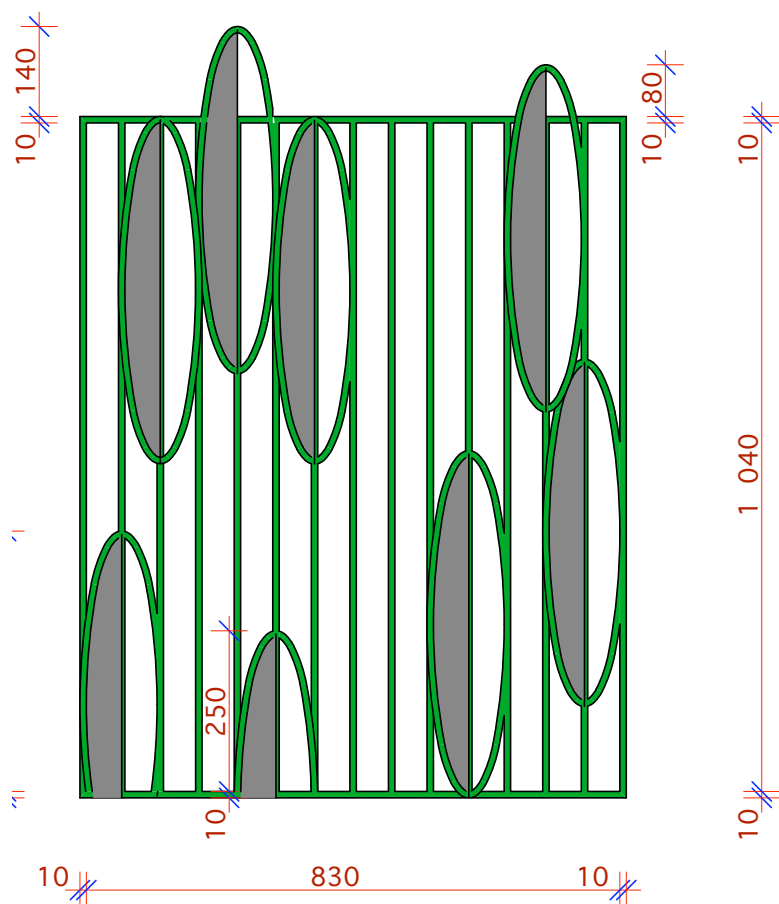
Teknik:
Smide på målad stålplåt

Konstnär
Håkan Bull

Uppdragsgivare
HSB Bostad

Plats
Botkyrka Kommun,
Katrinebergsvägen, Tullinge.

Invigt
2008-05-20



Olle i trädgården består av två svarta smidesreliefer monterade på en ljusgrön respektive ockrafärgad bakgrundsplåt. Verken är placerade på två husfasader i kv. Norrgården i Tullinge trädgårdsstad. Titeln är en postum hälsning till konstnären Olle Baertling vars svarta skulpturspröt här på ett mirakulöst sätt har förvandlas till bladformer.

KONSTNÄRHÅKANBULL



Relief i målat järn



KONSTNÄRHÅKANBULL

KORRIDORKUL

Teknik:
kakel, tegel och
färgsättning

Konstnär
Håkan Bull

Uppdragsgivare
Huge fastigheter AB

Plats
Huddinge Kommun,
Kvarnbergsskolan.

Invigt
2007



KONSTNÄRHÅKANBULL



Projektet innefattade ny färgsättning samt renovering av Kvarnbergskolans Aula samt de då slitna källarkorridorerna där bland annat slöjdsalar och matsalar ligger. I projektet ingår kakelmosaikerna "Korridorkul" samt formgivning av skolans symbol, väderkvarnen, här införlivad i aulans golvmatta.



KONSTNÄRHÅKANBULL

SOLGRINDAR

Teknik:
Målat järnsmide

Konstnär
Håkan Bull

Uppdragsgivare
Huge Fastigheter AB

Plats
Huddinge Kommun,
Förrådsvägen 2.

Invigt
2005



SOLGRINDAR är inspirerade dels av de klassiska svenska trägrindar som brukar kallas så. Det fanns sådan vid mitt föräldrahem som morfar Tore hade snickrat. Denna utgångspunkt är sammanvävd med mitt intresse för Egyptisk forntid. På egyptiska målningar och skulpturer ser man män och kvinnor iklädda vackra plisserade kläder. Vecken grupperar sig ofta i solfjäderformer.



KONSTNÄRHÅKANBULL

JÄRNÅLDER

Teknik:
Målat järnsmede

Konstnär
Håkan Bull

Uppdragsgivare
Tomtberga Hüge
fastigheter AB

Plats
Huddinge Kommun,
Vårby Gård.

Invigt
2004



När några innergårdar skulle renoveras i Vårby Gård fick jag i uppdrag att ersätta ett par befintliga järnstaket till litet mer konstnärliga dito. Järnsmidernas design är inspirerad av forntida mönsterformer från svensk järnålder. En fri bildkommentar till "Vårbyskatten", den stora silverskatt från 900-talet e.Kr som hittades i Vårby Gård år 1871.



KONSTNÄRHÅKANBULL

VAKTMÄSTAREN OCH VÅNINGSMARKÖRER

Teknik:

Blästrad rostfri plåt på
klinker

Konstnär

Håkan Bull

Uppdragsgivare

Huge Fastigheter AB

Plats

Huddinge Kommun,
Flemingsberg,
Röntgenvägen 5.

Invigt

2004



KONSTNÄRHÅKANBULL

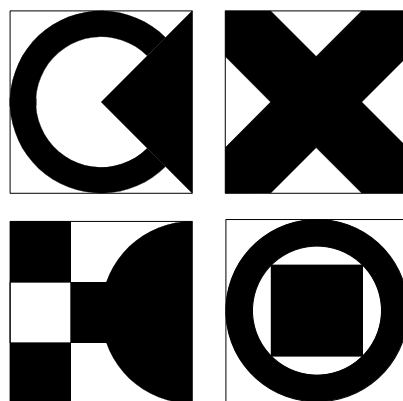


Vid Röntgenvägen 5 i Flemingsberg finns det studentlägenheter i fyra plan av punkthuset med separat ingång. Jag har gjort interiör färgsättning i entréhall, trapphallar och korridorer.

I entréhallen finns dessutom konstverket "Vaktmästaren" i blästrat respektive polerat rostfri stålplåt monterat på en vertikal väggfast panel av mörkgrå klinkers.

På varje våningsplan finns i samma teknik en "Våningsmarkör" med tillhörande våningssiffra.

Vaktmästarens gestalt är uppbyggd av de olika symbolerna på våningsplanen. Allt inspirerat av Bauhusskolans geometriska bildspråk.



VÅNINGSMARKÖRER
HÅKAN BULL

KONSTNÄRHÅKANBULL

PORTEN TILL "MORIAS GRUVA"

Teknik:

Relief i natursten och kakel, 200 x 90 cm

Konstnär

Håkan Bull

Uppdragsgivare

Huge Fastigheter AB

Plats

Huddinge Kommun, Segeltorp, Juringeskolan.

Invigt

2004-06-01



Två övergivna nischer i väggen behövde fyllas med något. Det blev de två relieferna Porten till Morias gruva och Porten till "bergakungens sal". Juringeskolan är en låg och mellanstadieskola i Segeltorp.

KONSTNÄRHÅKANBULL

SOLARISK HÄXBRYGD

Teknik:

Målningar på pannå/duk i vibyl, olja och tempera.

Konstnär

Håkan Bull

Uppdragsgivare

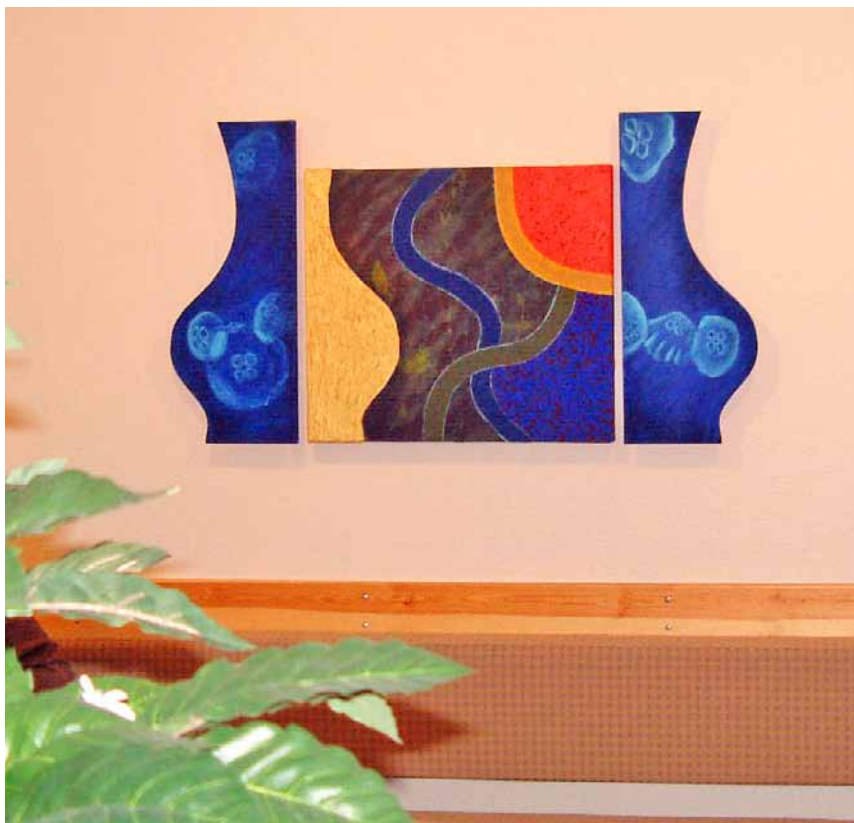
Konst i länet,
Uppsala Läns land-
sting

Plats

Uppsala kommun,
Tierps Vårdcenter.

Invigt

2002



Håkan Bulls konst har de mest skiftande källor. En av dem är romanen "Solaris" av Stanislaw Lem där problematiken med verklighet och överklighet, bild och avbild speglas. Sedan många år refererar Håkan Bull till den texten i sitt måleri. Planeten Solaris med sitt plasmafyllda hav med obestämbara former vilka kan uppfattas som slingrande sjögräs återkommer mer eller mindre tydligt i de mest skiftande konstellationer.

Jaqueline Stare

/ur efterord till boken "Mötet" av Annika Thor och Håkan Bull år 2001



KONSTNÄRHÅKANBULL

RINGLEK

Teknik:

Neon

Konstnär

Håkan Bull

Uppdragsgivare

Huge fastigheter AB

Plats

Huddinge Kommun,
Huddinge centrum.

Invigt

2001-09-29



På två befintliga ventilationsskorstenar har $7 \times 2 = 14$ ringar av neonrör monterats. Avståndet mellan ringarna tätnar uppåt enligt det gyllne snittets talserie. Ringarna blinkar i olika återkommande frekvenser. Kontsverket är en festlig ljusfanfar som kan ses från stambanan signalerande till Huddinges ära.

KONSTNÄRHÅKANBULL

FYRA BOLLAR

Teknik:

Väggmålning i akrylfärg, ca 120 x 400 cm

Konstnär

Håkan Bull

Uppdragsgivare

Tomtberga Fastigheter AB

Plats

Huddinge Kommun, Huddinge Centrum, Sjödalsstorget

Invigt

1998



KONSTNÄRHÅKANBULL

BLUE MOON

Teknik:

Glas och blå lysrör

Konstnär

Håkan Bull

Uppdragsgivare

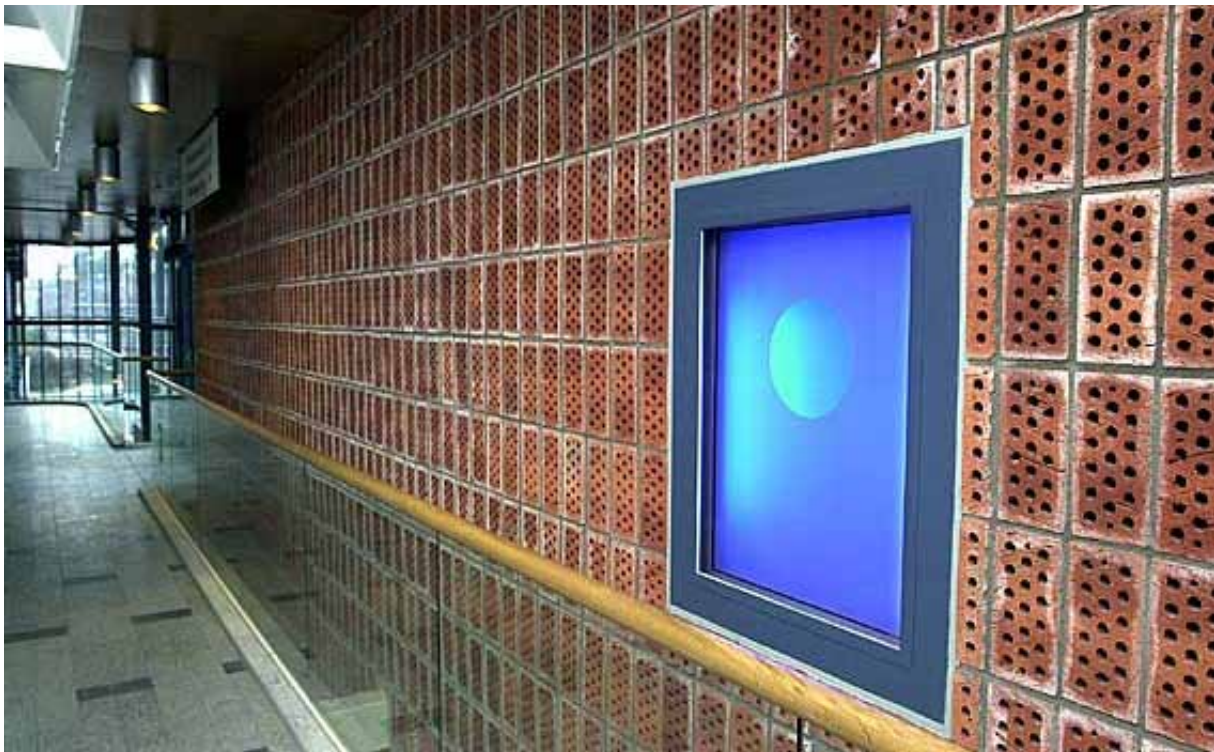
Tomtberga
Fastigheter AB

Plats

Huddinge Kommun,
Huddinge Centrum.

Invigt

2000



I tegelväggen vid den övre gångbron, i entrégallerian invid Paradisgaraget, i Huddinge Centrum finns "Blue Moon" från år 2000 av konstnären Håkan Bull. Det är ett konstverk av blåstrat glas och blåfärgat ljusrörsljus.

KONSTNÄRHÅKANBULL

Uppdraget från Huddinge Centrum och Huga Fastigheter AB hade speciella omständigheter.

När en entrégalleria till köpcentret från det anslutande Paradisgaraget skulle byggas kom ett av fönstren till en av Folkets Hus toaletter att ligga i direkt anslutning till en av gångbroarna.

Man ville gärna ha kvar fönstret så att toaletterummet inte skulle kännas så instängt, men samtidigt var ju insyn ej önskvärd. Ett "blindfönster" med ogenomsiktligt glas sågs ej heller som ett bra alternativ.

Uppdraget till konstnären gick alltså ut på att förvandla det befintliga fönstret "till något annat". Det blev konstverket "Blue Moon".

Så här kommenterar konstnären resan från toaletterfönster till konstverk:

"Jag hade varit på en resa till Berlin och bland annat besökt konstmuseet "Hamburger Bahnhof". Museet ligger i en nedlagd järnvägsstation och entréfasaden har en konstnärlig gestaltning som med hjälp av blåfärgade ljusrörsarmaturer tecknar delar av fasadens geometri.

Jag hade ej tidigare sett den här typen av starkt lysande blå ljusrör och jag blev väldigt förtjust i effekten. Jag antecknade noga vilken typ av lysrör som använts. När uppdraget att förvandla toaletterfönstret i entrégallerian dök upp, kom jag så småningom ihåg det blå ljuset i Berlin. Efter litet skissande, funderande och hjälp från Rytterstens el och Huddinge Trångsunds Glasmästeri och Ramaffär kom "Blue Moon" att inta sin plats i väggen. Konstverket skall ses av en betraktare i rörelse. Om man sakta går förbi "Blue Moon" stint tittande på månklotet kommer ljusskenet att ge illusionen av ett runt blått klot snarare än ett mörkblått hål i en ljusblå yta."

Den uppmärksamme konstflanören har kanske märkt att "Blue Moon" på senare tid fått en uppföljande måne på annan plats i Huddinge Centrum. Om inte rekommenderas en kvällspromenad efter mörkrets inbrott till entrétorget vid Huges huvudkontor.

Påpekas bör kanske också att "Blue Moon" även är en populär schlager från 1934 med musik av Richard Rogers och text av Lorenz Hart. Stycket har spelats in i hundratals, Ja, kanske tusentals versioner av t ex Billie Holliday, Frank Sinatra och Elvis Presley.

Det är också denna sång som gjort uttrycket "Blue Moon" till en slags populärkulturell ikon som gett namn till oräkneliga barer, musikställen och motell över hela världen. Ett urbant världscentrum som Huddinge Centrum bör ha sin egen "Blue Moon" vilket det nu har.



KONSTNÄRHÅKANBULL

KUNSKAP, KÄRLEK, VÄNSKAP

Teknik:

Fristående vägg, granit, gjutjärnssoffa, neon och vinylfärg
H 400 x B 200 x
D 150 cm.

Konstnär

Håkan Bull

Uppdragsgivare

Tomtberga
Fastigheter,
Huddinge Kommun

Plats

Huddinge Kommun,
Huddingegymnasiet,
Gymnasietorget 3.

Invigt

1997-08-20



I entréhallen mot Gymnasietorget finns konstverket Kunskap – Kärlek – Vänskap av Huddingekonstnären Håkan Bull.

Verket kan beskrivas som en interaktiv skulptural installation.

Konstverket består av ett fristående väggparti på undersidan av den öppna trappa som leder till nästa våningsplan. Mot entrédörrarna riktar sig en ultramarinblå väggfond ur vilken en 700 kg tung sten i Vätögranit tycks växa fram. I stenens yta finns en symbol inhuggen. HGY:s logotype som konstnären formgav åt Huddingegymnasiet några år tidigare. Till symbolen kopplades vid tillkomsten devisen "In och ut i kunskapens labyrint".

På väggens andra sida står en klassisk parksoffa i gjuten aluminium. Mönstret består av ormbunkar och småfåglar. Det som skiljer soffan från dem vi är vana att se är dess röda färg.

Soffans rygg är vänd mot en fri expressiv marmoreringssmålning i röda toner. Ovanför soffan lyser ett neongjärta.

Vad behöver människan för att leva ett gott liv på en god plats. Jo, både i skolan och övriga världen är kanske de tre begreppen Kunskap – Kärlek – Vänskap svaret på denna dröm om frid. I vår oroliga värld kan det tyckas som en utopi

KONSTNÄRHÅKANBULL

men konstverket inbjuder betraktaren till att själv praktisera begreppen och om den utmaningen antas kanske världen blir något bättre.

Den blå väggen med stenen är vänskapens plats. Här kan man stämma möte med sina vänner på rasten eller annars. Stenens tyngd och urtida beständighet påminner om vänskapens villkor.

Vänskapens plats är i detta fall HGY där man kan föra sitt finger längs den hugna slingan symmetri medan man inväntar vännen.

Väggen på den andra sidan är naturligtvis kärlekens plats. På den röda soffan kan man bekräfta sin kärlek med en kyss precis som på bilden där konstnären kysser sin hustru Ulla sittande på bänken vid invigningen 1997.

Väggens dramatiska ådring påminner om att kärleken är en stark känsla som inte alltid är lätt att bemästra. Kärleken måste odlas som en ömtålig växt för att leva men om man gör det kommer kärlekens röda hjärta lysa lika starkt som ne-onhjärtat över de två bänken.

Kunskap måste vi ha på många olika plan i tillvaron. Men förmågan att tillgogöra oss kunskaper ökar avsevärt om de två andra känslorna, vänskapen och kärleken, finns på plats som vägröjare. Mår du bra kan du också lära.

Det första året ingick det också två anslagstavlor i konstverket. En gång i veckan kunde de som ville låta fotografera sig med en vän eller käresta framför konstverket. Dessa fotografier sattes sedan upp på anslagstavlorna för att konkret berätta om vänskap och kärlek mellan individer. Dessvärre blev det för adminis-

trativt mödosamt att upprätthålla fotograferandet. Men det kan kanske återupptas.



Konstnären hyste ytterligare en förhoppning angående konstverkets möten med sin publik. Förhoppningen var att lärarna skulle använda konstverket som en fond för diskussioner i olika skolämnen.
/Huges konstkalender December 2006.

KONSTNÄRHÅKANBULL

MÖTET – DUBBELPRINSESSA

Teknik:

Brons, 55 cm hög
exklusive granitsockel.

Konstnär

Håkan Bull

Uppdragsgivare

Föreningen Sollefteås
förskönande genom
Göthe Höglund (ägare:
Sollefteå Kommun).

Plats

Sollefteå Kommun,
Storgatan, Sollefteå
Stad.

Invigt

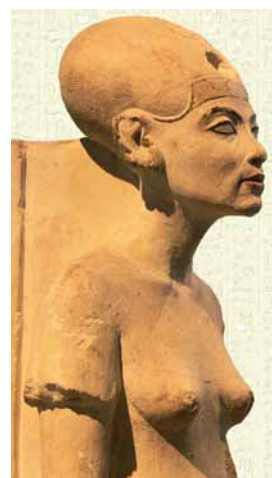
1996-06-08



Foto: Michael Engman

“Bronsskulpturen Mötet av Håkan Bull står på en mindre yta efter gågatan. Parallellt löper Hantverkaregatan i Sollefteå. Från början kallades konstverket Dubbelprinsessa. Jaqueline Stare anger i boken Håkan Bull att konstnären i både skulptur och måleri återkommer till ett par prinsessskulpturer från den Egyptiska Amarnaperioden (1300-talet f.Kr.) Det är den utdragna huvudformen som är av intresse och ibland får gestalterna ett närmast arkitektoniskt utseende. Denna huvudliknande form återkommer även i Mötet, där två kroppar är ställda i par mot varandra. Följde blir att ett möte uppstår. Ett möte skedde också mellan kommunalfullmäktiges alla partier när de sponsrade skulpturen.”

Eva Berglund/ur skriften "Skulpturer i Sollefteå stad", 2010.



KONSTNÄRHÅKANBULL

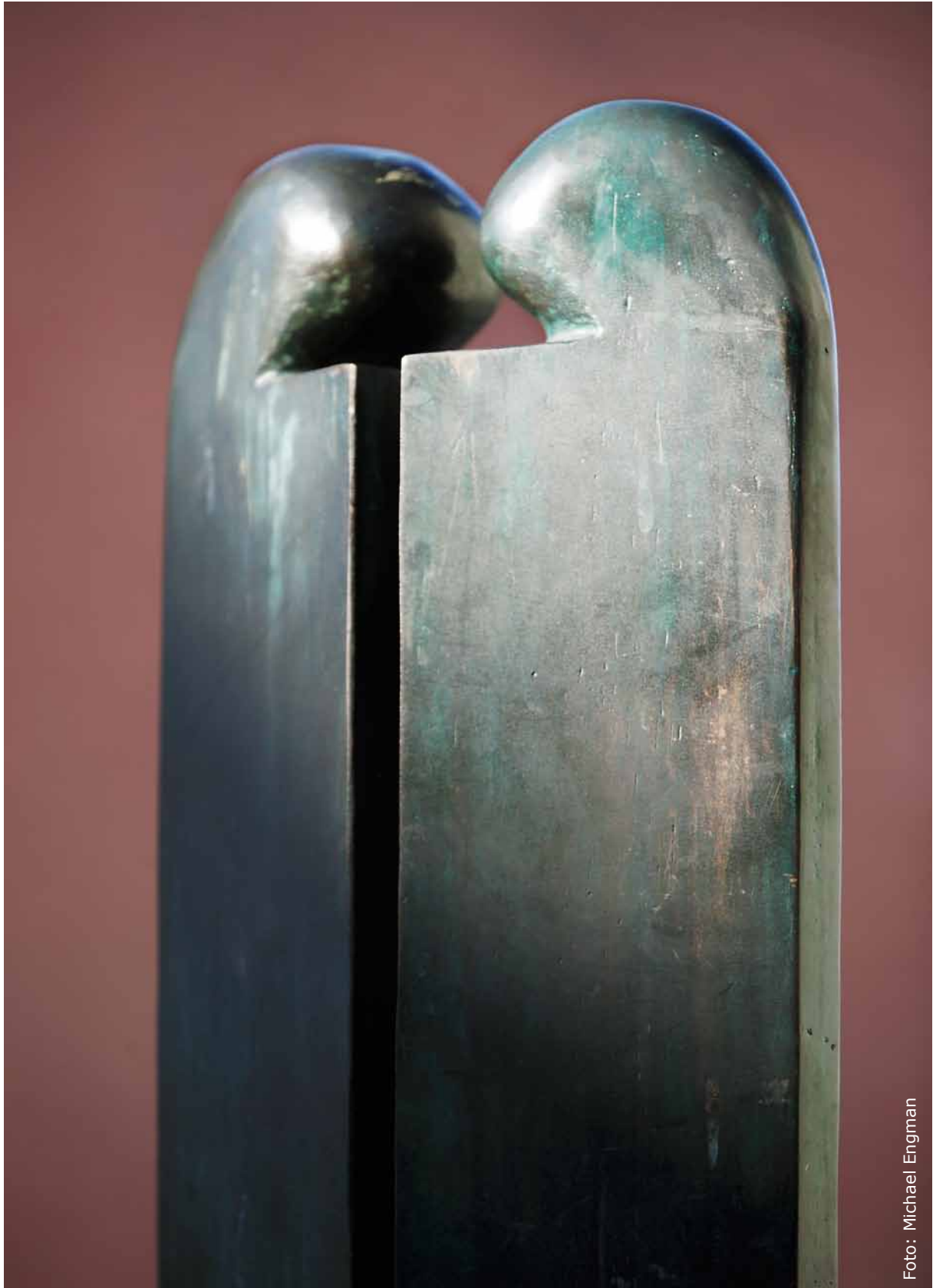


Foto: Michael Engman

KONSTNÄRHÅKANBULL

SOLJÄGAREN

Teknik:

Rostfritt stål,
150 cm hög
exklusive
granitsockel.

Konstnär

Håkan Bull

Uppdragsgivare

Föreningen
Sollefteå's för-
skönande genom
Göthe Höglund
(ägare: Sollefteå
Kommun).

Plats

Sollefteå
Kommun,
Stadsparken nära
lekparke vid
Ångermanälvens
strand,
Sollefteå stad.

Invigt

1996-06-08



Foto: Michael Engman

KONSTNÄRHÅKANBULL

"Intill lekparken vid stadsparken i Sollefteå står Soljägaren av Håkan Bull. Den är i blankt rostfritt stål och uppställd på en granitsockel.

Ursprungligen hade Soljägaren en annan titel, nämligen Rackarlikarebär. Bodelns biträde kallades förr i tiden rackare. Men idag tänker vi mer på en busaktig person; en riktig "rackarunge". Jaqueline Stare nämner i boken Håkan Bull att denna dubbla eller glidande betydelse kom att påverka Håkan Bulls skapande. Efterhand började han måla en grå kil i målningarna. Denna kilform och i bilder där den uppträder kallar Håkan Bull för "Rackarlikare".

Rackartemat (med eller utan kil) återkommer i både måleri och skulptur. I skriften ...en resa mitt i livet... beskriver konstnären Rackarlikarebär på följande sätt:



"Att någon eller några är lika som bär skall man inte lita på, dylikt kan vara rackarns lurigt. Det är snarare en Rackarlikare som bär på något. Kanske en dröm om sanningen"

Soljägaren är också en passande titel, då skulpturen ändrar karaktär i förhållande till ljuset. Det är en härlig upplevelse att en solig dag se hur skulpturen reflekterar solens strålar, särskilt med älven som bakgrund"

Eva Berglund/ur skriften "Skulpturer i Sollefteå stad", 2010.

KONSTNÄRHÅKANBULL

MOBY DICKS ÅTERKOMST

Teknik:

Målning i vinyl,
olja och tempera-
färg på pannå,
ca 120 x 400 cm.

Konstnär

Håkan Bull

Uppdragsgivare

Medborgarskolan
i Stockholm

Plats

Stockholm,
Medborgarskolan i
Stockholm, Haga-
gatan 23A,
i restaurangen.

Invigt

1995

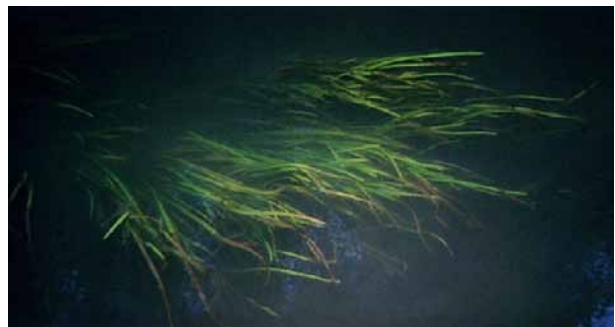


Foto: Gabriel Ugglå

KONSTNÄRHÅKANBULL

Titeln till målningen **"Moby Dicks återkomst"** refererar till Herman Melvilles berömda roman om kapten Ahabs jakten på den vita kaskelotvalen Moby Dick. På vilket sätt Moby Dick har återkommit ger inte målningen något svar på. De enda havsvarelser som syns till i bilden är en tyst svärm öronmaneter. I övrigt anknyter målningen till Håkan Bulls mångåriga målningssvit på temat **"Solariskt sjögräs"** där en viktig inspirationskälla är romanen "Solaris" av Stanislaw Lem. Samt filmatiseringen, med samma namn, av den ryske filmaren Andrej Tarkowski. I både boken och filmen är den kunskapsteoretiska problematiken hos begreppen verklighet / överklighet, bild / avbild ett centralt.

Den gåtfulla planeten Solaris med sitt plasmafyllda hav av obestämda formationer, i Tarkowskis film bland annat återgivet som slingrande sjögräs, återkommer i Bulls måleri i de mest skiftande konstellationer. Där skildras en organisk bildvärd som sträcker sig bortom det Solariska grundtemat och bortom entydigt bestämbara skalor där målet är att skapa bilder havande av betydelse men utan specifik mening eller för att citera Albert Einstein: **"Det mest underbara vi kan uppleva är mystiken. Det är källan till all konst och vetenskap"**.



KONSTNÄRHÅKANBULL

Curriculum Vitae

Konstnär Håkan Bull – Född 1953 i Stockholm

Postadress: Backvägen 4, 141 30 Huddinge

Telefon bostad: 08-774 58 47

ateljé panncentralen: Edsvägen 3, Huddinge

Telefon: 08-746 65 02

Mobiltelefon: 0708-789 998

E-post: hakan.bull @ telia.com

Hemsida: www.hakanbull.se

Utbildning

Teckningslärarinstitutet vid Konstfackskolan i Stockholm	1976–80
Konstvetenskap och arkeologi vid Stockholms Universitet	1973–76
Grundskolan för konstnärlig utbildning, Stockholm	1972–73

Separatutställningar

Galleri Herrgårdsvillan, Furusund	2012
Källviks Brunns Galleri, Loftahammar	2012
Galleri Moln på marken, Stockholm	2011
Galleri Arton99, Sollefteå	2011
Galerie Alex Wiberg, Stockholm	2008
Länsmansgården, Åkersberga	2007
Vanda stadshus, Vanda, Finland	2007
Hanaholmen Kulturcentrum, Esbo, Finland	2007
Galleri arton99, Sollefteå	2006
Galerie Alex Wiberg, Stockholm	2004
Fullersta Bio Konsthall samt ABF Galleriet, (retrospektiv 1973–2003), Huddinge	2003
Galleri Remi, Östersund	2002
Kramfors Konsthall, Kramfors	2001
Galleri Kretsen, Södertälje	2001
Konstmajoren, Sollefteå	2000
Galerie Alex Wiberg, Stockholm	2000
Forum Nacka Konsthall, Nacka	1998
Landstingshuset, Stockholm	1998
Hanaholmen Kulturcentrum, Esbo, Finland	1998
Galleri Salem, Rönninge	1998
Galleri Bacchus, Borås	1997
Galerie Alex Wiberg, Stockholm	1997
Galerie Alex Wiberg, Stockholm	1995
Botkyrka Konsthall, Tumba	1994
Galleri Siwert Källdén, Hol, Höga kusten	1993
Konstnärshuset, stora galleriet, Stockholm	1993
Galleri Björkwall, Täby Centrum	1992
Lilla Galleriet, Umeå	1992
Galleri Lyktan, Sollefteå	1990
Galleri Versalen, Sundsvall	1990

KONSTNÄRHÅKANBULL

Galleri Elva, Stockholm	1989
Galleri MB, Stockholm	1986
Olle Olsson Huset, Solna	1985
Galleri My, Stockholm	1980
Galleri Ljuscgården, Huddinge	1976

Grupputställningar

The Hunterian Museum, Glasgow, Storbritannien – FIDEM Art medal congress	2012
Galleri Peter Bergman/ALP med Josef Bull, Stockholm	2010
Fullersta Bio Konsthall, Huddinge	2010–1996
Tammerfors Konstmuseum, Finland – FIDEM art medal congress	2009
Kvarnen, Söderhamn	2008
Köpenhamn Art – konstmässa (Galerie Alex Wiberg), Köpenhamn	2007
Statsgalerie Gouda, HKK Gouda, Holland	2007
Galleri Arton99, Sollefteå	2006
Galleri Länsmansgården, Österåker	2005
Galleri Utkiken, Ekerö	2005
Færøarnas Kunstmuseum, "Nordisk triangel", HKK, Tórshavn, Färöarna	2003
Stockholm Art Fair – Galerie Alex Wiberg, Sollentunamässan	2003
Pécsi Galéria, HKK Pécs, Ungern	2002
Stockholm Art Fair – Galerie Alex Wiberg, Sollentunamässan	2001
"I skenet av ljus" – vandringsutställning i Storstockholm	1999–02
Stockholms Länsmuseum – "I skenet av ljus", Stockholm	1999
Stockholm Art Fair – Galerie Alex Wiberg, Sollentunamässan	1999
Galerie Alex Wiberg, Stockholm	1998
Snöskulpturfestival, HKK, Nuuk, Grönland	1998
Kulturhuset Katuaq, HKK, Nuuk, Grönland	1998
Stockholm Art Fair – Galerie Alex Wiberg, Sollentunamässan	1997
Galerie Plasiren, HKK, Hässelby	1997
Galleri Nykvarn, Nykvarn	1997
Klockhuset i Hågelbyparken, Tumba	1996
Galleri Glas 1, Stockholm	1994
Nybrobaviljongen – "Confetti", Stockholm	1993
Ålands Konstmuseum, HKK, Mariehamn, Åland	1991
Stockholm Art Fair – Galerie Elva, Sollentunamässan	1991
Galleri Elva, Stockholm	1990
Lilla Galleriet, Stockholm	1990
Stockholm Art Fair – Galerie Asplund, Sollentunamässan	1990
Stockholm Art Fair – Galerie Asplund, Sollentunamässan	1989
Petit format de papier, Cul des Sarts, Belgien	1989
Galleri Sassi, Stockholm	1989
FGK:s Galleri, HKK Visby, Gotland	1989
ABF Galleriet, HKK Huddinge	1988
Stockholm Art Fair – Galerie Asplund, Sollentunamässan	1988
ABF Galleriet, med Lizzie Olsson-Arle, Huddinge	1986
Male Formy Grafiki Lodz, Polen	1987

KONSTNÄRHÅKANBULL

Världens längsta vernissage – Strandvägsallén, Stockholm	1986
Mini Print Internacional, Cadaqués, Spanien	1986
Mini Print Internacional, Cadaqués, Spanien	1985
Mini Print Internacional, Cadaqués, Spanien	1984
Vårsalongen, Liljevalchs Konsthall, Stockholm	1983
Galleri Konstfack, Stockholm	1980
Galleri My, Stockholm	1980
Ulltuna Lantbrukshögskola, Uppsala	1979
Galleri Ljuskården, Huddinge	1974
Galleri Ljuskården, Huddinge	1973

Offentliga Uppdrag

Djungelblad – smide, HSB bostad, Brf Östergården, Tullinge	2012
36 blommor för Brynjan – plåt, blommotiv på dekalfilm, Brf. Brynjan, HSB	2011
Rockenroll – neonkonst på skorsten, Visättra, Huga Fastigheter AB	2010
Parasit – skulptural installation för WC, Citron Design AB, Stockholm	2009
Vårlov – interiör smidesvägg, Vårbyhuset, Vårby Gård, Huga Fastigheter AB	2008
Tusen och en natt – smidesgrindar, Vårbyhuset, Vårby Gård, Huga fastigheter AB	2008
Olle i trädgården – järnsmide, Tullinge trädgårdsstad, HSB bostad	2008
Papyrus – järnsmide vid Hötorget, Stockholms parkering AB, Stockholm	2008
Kakelnischer – Kvarnbergsskolan i Huddinge, Huga Fastigheter AB	2007
Smidesgaller vid innergårdar, Vårby Gård, Huga fastigheter AB	2006
Demokratiparken – med Koinberg Landskapsark, vid Huddinge Kommunhus	2005
Pelare och akvarium – mosaiker i Huddingehallen, Huga Fastigheter AB	2005
Porten till Morias gruva – mosaiker i Juringeskolan, Huga Fastigheter AB	2004
Vaktmästare – våningsmarkörer i rostfritt stål, studentkorridorer Flemingsberg. Huga	2004
Tre sittstubbbar – betong, ek, Huddinge Centrum, Huga fastigheter AB	2003
Solgrind – grind i järnsmide, Förrådsvägen 2, Huddinge, Huga Fastigheter AB	2003
Solarisk Häxbrygd – sju målningar, Tierps vårdcenter, Uppsala Läns Landsting	2002
Ringlek – neonkonst på skorstenar, Huddinge Centrum, Huga Fastigheter AB	2001
Kunskap-Kärlek-Vänskap – skulptural installation, Huddingegymnasiet, Tomtberga Huga Fastigheter AB	1997

KONSTNÄRHÅKANBULL

Soljägaren – rostfritt stål, Stadsparken, Sollefteå Kommun	1996
Mötet – bronsskulptur, Sollefteå Kommun	1996
Moby Dicks återkomst – målning, Medbogarskolan i Stockholm	1995
Het prinsessa – entrémålning, Sollefteå Bostads AB, Sollefteå	1991
Egyptiskt – 15 målningar – trapphus. Runö Gård, Åkersberga, HSB	1990
Språket – monumentalmålning i nisch. Vårby Gårds Centrum, Huddinge Kommun (lyttad till Huddinge Kommunhus, 2000)	1981

Representerad med konstverk i följande offentliga samlingar

Botkyrka, Göteborg, Huddinge, Kramfors, Sollefteå, Solna Kommuner
Sundbybergs stads konstsamling, Huga Fastigheters konstsamling.
Stockholm, Uppsala, Västernorrlands och Älvsborgs Läns Landsting. Stockholms Stads Konstsamling, Statens Konstråd, Coleccion Museo Internsional de Electrografia, Cuenca – Spanien, Konung Karl XVI Gustafs samlingar.

Stipendier och priser

Huddinge kommuns hedersstipendium	2009
Resestipendium till Tammerfors från Kungliga Konstakademien	2009
Kollektivmålardfondens stipendium till Carl-Hampus Bergmans minne	2006
Fullersta Kärrfestival – skulpturtävling, publikens pris	2002
Fullersta PVC – festival – skulpturtävling, publikens pris	1999
Guldkasen – Kulturpris från Huddinge Kommun och Företagarna i Huddinge	1997
Årets Konstnär – Föreningen Konstnärernas Vänner	1995
Arbetsstipendium från Bildkonstnärnsfonden	1993
Huddinge Kommuns Kulturstipendium	1993
Startbidrag från Bildkonstnärnsnämnden	1984
Huddinge Kommuns Kulturstipendium	1976
Organsiationer – medlem i följande konstorganisationer	
Konstnärernas Riksorganisation – KRO	1980–
Konstnärsklubben (vice sekreterare 1994–2004)	1989–
Svenska Konstnärers Förening	1993–2010
Konstnärscentrum Öst	1979–
Huddinge Konstnärsklubb – HKK (ordf. 1988–1995)	1988–
EWK Sällskapet (styrelseledamot)	2006–
FIDEM – Fédération Internationale de la Médailles d'Art	2009–
Nordiska Akvarellsällskapet (ledamot i styrelsen)	2012–

Bibliografi

Järtecken – katalogtext av Fil.Dr Charlotte Bydler	2011
Eldjälmar – foto och intervjubok av Sanna Sjösvärd	2011
Tidskriften Akvarellen 3-2006	
Text: jaqueline Stare sid.20–22	2006
Syner – utställningskatalog. Text: Dan Karlholm, Peter Dahl	2006

KONSTNÄRHÅKANBULL

... en resa mitt i livet... Katalog till retrospektiv utställning Text: Olle Magnusson, Lars-Ragnar Forsberg (ISBN 91-631-4370-4)	2003
Mötet – en bilderbok för alla, Text: Annika Thor (ISBN 91-631-0440-7)	2001
Föreningen Konstnärernas Vänners Årsskrift	1995
Handelsbankens Konstförenings Jubileumsskrift	1994
Huddinge Hembygdsförenings Årsskrift	1993
Håkan Bull av Jaqueline Stare, Fabel bokförlag och Galerie Alex Wiberg (ISBN 91-7842-148-9)	1993

KONSTNÄRHÅKANBULL

Konstkonsultuppdrag – Projektledare Offentlig konst 1991–2012

Konstprogram för renoverade fastigheter i Grantorp, Flemingsberg, Huge Bostäder AB 1991–94

"Färgstavar", emalj på stålrör, Bengt Berglund 1991
"XUM", stål. Olle Bærtling 1968, Grantorp 1991
"Krukor", keramik, Boel Junus 1991
"Damen med hunden", målad plåt, betong, Rolando Perez 1991
"Häst som reser sig", brons, Asmund Arle 1992
"Kärlek på sju språk", terazzo, Lizzie Olsson-Arle 1994

Offentligt konstprojekt, Huge Bostäder AB 1992

"Karin Boye" och "X:et & Karin Boye", målade klinker, Acke Oldenburg, 1992
vid Huges HK entré, Huddinge C.

Konstprogram för Kästa Elevhem/kortidshem, Stockholms Läns Landsting Inköp och hängning av ett 30-tal konstverk i lokalerna 1994–95

Konstprogram för Spånga/Kista 1, psyk behandlingshem, Stockholms Läns Landsting

"Sälar", granit och plywood, Svenerik Jakobsson 1995
Samt inköp och hängning av ett tiotal lös-konstverk i lokalerna.

Konstprogram för Kv Krukomakaren 2, Södermalm, Stockholm 1997–98 för Telaris Fastigheter Mälardalen AB

"HiHat", brons, Ulf Lorensen 1998
"Flärpar", Thomas Nordberg plexiglas, papper 1998
"Porträtt av Krukomakaren 2", Anna Micro Johansson, olja på duk 1998
"Våningsmarkörer", rostfritt stål, Håkan Bull 1998

Konstprogram för Lizzies torg, TomtbergaHuge Fastigheter AB 2003

"Lizzie", brons, Asmund Arle 2003, Lizzies torg, Huddinge C "Jag ville jag
vore en Indian", brons, Majalisa Alexandersson, Lizzies torg, Huddinge C 2003

Offentliga konstprojekt för Tomtberga Fastigheter samt Tomtberga Huge Fastigheter AB 1998–2005

"Fågel, fisk eller mittemellan", Stensulpturer, 2 etsningar,
Svenerik Jakobsson 1998
Ängsnässkolan, Hörningsnäs – "Nyfikna djur", brons, naturstenar,
Gudrun Pierre 1998
Skansbergets förskola, "Sågbäckens Stuvsta", målning i entréhall,
Olle Magnusson 1999
Sågbäcksgymnasiet – "Asmund Arle skulpterar", brons, Jörgen Hammar,
1999, Forelltorget, Huddinge C
"Innandöme", keramik, broderi, Petter Hellsing, 2000, Folkets hus
entré, Huddinge C
"I ett hus...", Iergodskruka, Margon Lindberg, 2000,
Fokets hus entré, Huddinge C

KONSTNÄRHÅKANBULL

"Folket" , blåstrat glas, Margareta Röstin, 2000, Folkets hus entré, Huddinge C
"Folket 2", blåstrat glas, Margareta Röstin, 2000, Forelltorget hisshall, Huddinge C
"Skolans kunskaper", emaljmalningar, Joachim Grundmann, 2000, Källbrinkskolan
"Skogskällan", emaljmalning, Hadar Tilja, 2000, Källbrinkskolan
"Grodgången runt Ormlången" akryl på pannå, armaturer/dekal, Johan Petterson, 2000, entrégalleria vid paradisgarget, Huddinge C
"Scenridå", textil, Margareta Röstin, Huddingegymnasiet, aulan, 20
"Ut mot sjön", 4 st olja p.d., Bergliot Kvarnare , 2001, Södalsgymnasiet, Huddinge C
"Barnens skuggor", målad plåt, Gun Lindblad, 2001, Snättringeskolan
"Tre steg från det obestämda", Gert Marcus, målat plexi, Flemingsb. bibliotek, 2002
"Hönsflock", brons, vid bef. Vattendamm, Hermine Keller, 2002, Tallgården
"Frans Isaacsson", cortenstål, Thomas Qvorsebo, 2003, vid Centrumkyrkan, Huddinge C
"Tillsammans", skulptur i målad plåt, Mikael Fare, 2003, Kungsklippeskolan
"Vågrörelser", handgjord klinker, Margon Lindberg, Huges HK, 2004
"Tre reliefer", målat trä i nischer, Göte Ejneljung, Huges HK, 2004
"Barock", brons, Veikko Keränen, 2004, Huges HK entré, Huddinge C
"Reflexion", handgjorda keramikplattor, Margon Lindberg, 2004
"Katten som går för sig själv", betong, brons, Majalisa Alexanderson, 2004, Juringeskolan
"Läsa, räkna" grafik, handgjort papper, sten, Svenerik Jakobsson, Margareta Röstin, Trångsundskolan, Trångsund, 2005
"Reflexioner", fem bronsskulpturer, Linnéa Jörpeland, Östra Gymnasiet, 2005
"Blomvägg", aluminiumrelief, Jan Loftén, Östra Gymnasiet, 2005

Rondellskulpturer för Huddinge Kommun

"Vågat möte", målad stålplåt, marmorkross, ljus, Mats Olofgörs, Kungens Kurva, 2005
"OAS", aluminium, ljus, landskap, Thomas Nordström, Kungens Kurva, 2009

Offentliga konstprojekt för Huga Fastigheter AB 2006-2011

"Mellan minnen och visioner", akryl på mdf, Martin Stenberg, Glömstaskolan, 2006
"Reptricket", blåstrat glas, aluminium, C-Stefan Ahlenius, 2006, Balingsnässkolan
"Tango Horisontal/Vertikal" emalj, led, Lars-Erik Holm, Skogås C, 2007
"Guldstjärna", mosaik, Sofia Wahl, Segeltorpskolan, 2007
"Låt stå", brons, Harry Modin, Skogåsskolan, 2007
"Sand, natt", olja på plywood, Martin West, konf.rum blå, Huga HK, 2008
"Klättring (fyra delar)", olja på duk, Linnéa Nordberg, konf.rum gul, Huga HK, 2008
"Utan titel", olja på duk, plast, Mickael Schleu, konf.rum röd, Huga HK, 2008
"Vårbyskatter", glaserat stengods, Marie Pårup, Vårbyhuset, Vårby Gård, 2008
"Vid Vårbys vatten", blyerts överförd till laminat, Therese Szatek, Vårbyskolan, 2008
"Moln", målad plåt, Martin West, Huddinge C, HK:s fasad, 2009
"Bacchus och Freja", brons, Peter Dahl, Lilla Sjödalstorget, 2009

KONSTNÄRHÅKANBULL

"Varför inte dansa...", brons, Anna Stake, Kvarnbergsskolans gård, 2009
"Karyatider", corténstål, Thomas Qvorsebo, Centrumkyrkans hiss, 2009
"Minerva drömmer", rostfritt stål, emalj, betong, Ylwa W. Fransén, Visättraskolan, 2010
"Dansös", brons, Thomas Qvorsebo 2005, Fullersta Gård, Huddinge 2011
"Asmunds häst", Jörgen Hammar 1999, Fullersta Gård 2011
"Inträdet", målad aluminium, Olle Magnusson, Vårbyskolans skolgård, 2011

Konstprogram för Huges entréhallar i fastigheter Klockarv. 4, 6, 9, 11,15, 16 – 2009

"Kinaschack 88x88", målad mdf, fällstol, Åsa Byred, 2009
"Oändliga variationer", foto på board, Birgitta Wennerling, 2009
"Bomärke", målad ek på stålplåt, Mischa Björkroos, 2009
"Flyg lilla fågel", målning överförd till ljuslåda, Camilla Jüllig, 2009
"Utblick", stålplåt, Gun Lindblad, 2009
"Fem experiment", hingerglas målningar, trä, akryl, Josef Bull, 2009

Konstprogram för entréhallar i Huges fastighet Kansliet 1 vid Kvarnbergsplan 2010-11

"Kentaur", brons, Roland Haeberlein, 2010 (placerad exteriört på gården)
"Kvarnbergsplan i Värden", målad plåt, mdf, Gun Lindblad, 2010
"Hembygdsbilder", akvarell i ljuslådor, Gugge Norinder, 2011
"Glimtar", målad plåt, akrylplast, A Gunnar Lundkvist, 2011
"Delar av helheten...", akryl på duk, mdf, plexi, Sofi Lardner Häggström, 2011

Offentligt konstverk för Trångsundsskolan – hall huvudentré, Huga fastigheter AB "MA", kermik och kakel, Monica Larsson 2012 (pågående)

Konstprogram för Segeltorpskolan, vid matsal samt plan 2 – Huga Fastigheter AB

"Bricks in the wall", mosaik, Kristoffer Zetterstrand, 2012
"Skor och väskor", keramik, Cia Östberg, 2012

Offentligt konstverk för Björnkullas äldreboende i entréhallen – Huga Fastigheter AB

"Kaffe i björkskogen", aluminium, glas, serigrafi. Nina Kerola, 2012